

Қазақстан Республикасы Білім және ғылым министрлігі
Л. Н. Гумилев атындағы Еуразия ұлттық университеті
Тарих факультеті
К. А. Ақышев атындағы археология ғылыми-зерттеу институты

ҚАЗАҚСТАН АРХЕОЛОГИЯСЫНДАҒЫ ЕУАЗИЯЛЫҚ МӘДЕНИЕТТЕР ТОҒЫСЫ

Көрнекті археолог К. А. Ақышевтің 90 жылдығына
арналған халықаралық ғылыми конференция жинағы
22-24 сәуір 2014 ж. Астана қаласы



Астана 2014

Министерство образования и науки Республики Казахстан
Евразийский национальный университет им. Л. Н. Гумилева
Исторический факультет
Научно-исследовательский институт археологии им. К. А. Акишева

ДИАЛОГ КУЛЬТУР ЕВРАЗИИ В АРХЕОЛОГИИ КАЗАХСТАНА

Материалы международной научной конференции, посвященной 90-летию
со дня рождения выдающегося археолога К. А. Акишева
22-24 апреля 2014 г. Астана



Астана 2014

УДК 902 (063)
ББК 63.4
Қ 18

Бас редактор: Садықов Т. С.

Жауапты редактор: Хабдулина М. К.

Редакциялық алқа:

Біләлова Г. Д., Сәкенов С. К., Свиридов А. Н.,
Оразбаева З. Б., Глеугабулов Д. Т., Ярыгин С. А.

Қ 18 Қазақстан археологиясындағы Еуразиялық мәдениеттер тоғысы.
Көрнекті археолог К. А. Ақышевтің 90-жылдығына арналған ғылыми
мақалалар жинағы. – Астана, 2014. «Сарыарқа» баспасы. – 736 бет.

ISBN 978-601-277-167-1

«Қазақстан археологиясындағы Еуразиялық мәдениеттер тоғысы» халықаралық ғылыми конференция материалдарының жинағы тарих ғылымдарының докторы, Қазақ КСР ғылымына еңбегі сіңген қайраткер, Қазақ КСР Мемлекеттік сыйлығының Лауреаты, Герман Археология институтының корреспондент-мүшесі, Қазақстан Республикасы біліміне еңбегі сіңген құрметті азамат, есімі Қазақ КСР-нің құрметті Алтын кітабына жазылған ғалым, сондай-ақ Еуразиялық археологияның алтын қорына еңбектері енген Кемел Ақышұлы Ақышевтің 90-жылдығына арналған. Конференция баяндамаларында К. А. Ақышевтің археология ғылымы саласында ашқан ғылыми жаңалықтары мен жетістіктері зерделеніп, сондай-ақ ежелгі еуразиялық кеңістіктегі көпқырлы тарихи-мәдени ескерткіштерді зерттеу нәтижелері талданған.

Ғылыми жинақта К. А. Ақышевтің шәкірттері мен әріптестерінің ғалым жайында жазған естеліктері, библиографиялық мәліметтер, ғылыми еңбектері мен экспедициялық жұмыстары жүйелендірілген. Басылым археологтарға, тарихшыларға, этнологтарға, гуманитарлық бағыттағы студенттерге арналған.

УДК 902 (063)
ББК 63.4

ISBN 978-601-277-167-1

© Мақалалар авторы, 2014
© Л.Н. Гумилев атындағы ЕҰУ
К. А. Ақышев атындағы археология ҒЗИ
© «Сарыарқа» баспасы, 2014

УДК 902 (063)

ББК 63.4

Д 44

Главный редактор: Садыков Т. С.

Ответственный редактор: Хабдулина М. К.

Редакционная коллегия:

Билялова Г. Д., Сакенов С. К., Свиридов А. Н.,
Оразбаева З. Б., Тлеугабдулов Д. Т., Ярыгин С. А.

Д 44 Диалог культур Евразии в археологии Казахстана. Сборник научных статей, посвященный 90-летию со дня рождения выдающегося археолога К. А. Акишева. – Астана, 2014. Издательство «Сарыарка» – 736 с.

ISBN 978-601-277-168-8

Сборник содержит материалы международной научной конференции «Диалог культур Евразии в археологии Казахстана», посвященной 90-летию со дня рождения доктора исторических наук, Заслуженного деятеля науки Казахской ССР, Лауреата Государственной премии Казахской ССР, член-корреспондента Германского Археологического института, Почетного работника образования Республики Казахстан, ученого, занесенного в Золотую книгу почета Казахской ССР – Кималья Акишевича Акишева, чьи труды вошли в золотой фонд евразийской археологии. В докладах конференции представлены научные направления, которые разрабатывал К. А. Акишев, и результаты изучения новых археологических памятников, раскрывающих многообразную палитру историко-культурных древностей евразийского пространства.

В сборник включены воспоминания коллег и учеников К. А. Акишева, биографические сведения, список научных трудов и хроника экспедиционных работ. Издание ориентировано на археологов, историков, этнологов, студентов гуманитарных направлений.

УДК 902 (063)

ББК 63.4

ISBN 978-601-277-168-8

© Авторы статей, 2014

© НИИ археологии им. К.А. Акишева

ЕНУ им. Л.Н. Гумилева, 2014

© Издательство «Сарыарка», 2014

Бейсенов А. З.¹, Варфоломеев В. В.², Мерц В.К.³, Мерц И. В.³

*¹Институт археологии им. А. Х. Маргулана,
Алматы, Казахстан*

*²Карагандинский государственный университет им. Е. А. Букетова,
Караганда, Казахстан*

*³Павлодарский государственный университет им. С. Торайгырова,
Павлодар, Казахстан*

РАСКОПКИ МОГИЛЬНИКА КАРАОБА В 2013 Г.*

(предварительное сообщение)

В 2013 г. исполнилось 80 лет со времени раскопок М. П. Грязновым кургана 11 могильника Дандыбай, что положило начало профессиональному изучению позднего бронзового века Центрального Казахстана. Но столь длительный срок исследований, тем более со значительными перерывами, не дает оснований полагать, что бегазы-дандыбаевская проблематика исчерпывающе изучена. Она до сего дня остается одной из самых острых в перечне вопросов изучения культур поздней и финальной бронзы степной полосы Евразии. Бегазы-дандыбаевская проблема должна исследоваться не в рамках локального центральноказахстанского культурного образования, а на широком географическом фоне, включающем синхронные культуры как степного, так и лесного мира. Расширение ареала исследований и открытие новых памятников должно привести к возможности построения логичных схем культур, их генезиса и взаимодействия.

В этом смысле показательно открытие кирпичных мавзолеев в могильнике Караоба на Иртыше. Опубликованные в 2006 г. материалы содержали сенсационные сведения о кирпичных постройках с керамикой станковой и бегазинского типа на северо-востоке Казахстана, в Семипалатинском Прииртышье (Мерц В. К., 2006; 2013). Однако тогда были проведены ограниченные раскопки и получены отрывочные сведения, а раскоп был законсервирован.

В 2013 г. раскопки на Караобе были продолжены археологическим отрядом Института археологии им. А. Х. Маргулана. Работы велись по программе «Прикладные научные исследования в области культуры» по теме «Памятники Бегазы-дандыбаевской и тасмолинской культур» (рук. А. З. Бейсенов).

Некрополь Караоба находится в 18 км к юго-востоку от села Кривинка по трассе Кривинка – Семиярка на территории Бескарагайского района Восточно-Казахстанской области (рис. 1, А, Б). Памятник занимает возвышенный участок коренной террасы правого берега Иртыша и включает две группы

* Работа выполнена при финансовой поддержке Министерства культуры и информации РК (002 «Прикладные научные исследования в области культуры» по теме «Памятники Бегазы-Дандыбаевской и Тасмолинской культур»).

объектов (рис. 1, В). Одна, состоящая из элитных курганов сакской эпохи, дислоцируется западнее дороги. Другая группа, расположенная восточнее дороги, состоит из сооружений в виде прямоугольных цист, сложенных из сырцового и обожженного кирпича и углубленных в грунт. В этой группе на поверхности фиксируется 4 кирпичных сооружения, в том числе курганообразное возвышение с западиной в центре и с остатками обожженных кирпичей.

В полевом сезоне 2013 г. было полностью исследовано сооружение 1 – сложная постройка со стенами-оградами из самана и дерна, ориентированная углами по сторонам света (рис. 2).

В яме глубиной около 1,5 м от уровня материка была сложена постройка из сырцового глиняного кирпича (самана). Стены получившегося помещения, вытянутые по линии СЗ-ЮВ, в длину составляли 5 м, перпендикулярные им стены имели длину 4,5 м, т. е., погребальная камера была достаточно просторной, имея площадь 22,5 м². Толщина стен была неравномерной, изменяясь от 0,3 м до 0,6 м. При строительстве был использован саман неустойчивых параметров: 40х20х8-9; 38х20х11; 35х18х8; 30х23х11 см. В саманных блоках внутренней стены погребального сооружения хорошо видны отпечатки органики – листьев, бутонов, стеблей травы, возможно, соломы, добавленных в глину при замесе. В результате горения деревянных конструкций в погребальной камере саман стен подвергся высокотемпературному воздействию и превратился в обожженный кирпич. При этом органика выгорела, оставив пустоты. В самане внешних стен следы органики визуальным образом не фиксируются.

Первую стену сооружения опоясывала из необожженных блоков самана, уложенных в два слоя. Блоки сформованы из серой и зеленой глины и имеют параметры 35-40-50х20 см. Они были уложены попеременно, серый с зеленым, что, видимо, составляло декоративный элемент стен. Сырцовая кладка, вероятно, возвышалась над поверхностью сооружения, так как завалы обожженных кирпичных стенок были перекрыты завалами сырцового кирпича.

В свою очередь, стена сырцовой кладки была обложена блоками черного цвета (дерн?), формат которых четко не прослеживаются, но вся кладка достигает ширины 0,8 м. Габариты сооружения по контуру сырцовой кладки достигают 7,4х7,5х6,9 м. По контуру обкладки черного цвета, которая не везде четко фиксируется, – примерно 7,6х8,6х8,8х9,8 м, дерновая стена была облицована сырцовым кирпичом. Кирпичи облицовки фиксировались в виде расплывшегося пятна (рис. 3) и были уложены на материковый грунт в два слоя, образуя подквадратную ограду размером 9х10 м и шириной 0,7-1 м.

Зачисткой поверхности было установлено, что все стены вплотную прилегали друг к другу (илл. 1).

Погребальная камера имела размеры 4,5х5 м. Ее стены сильно пострадали в процессе, вероятно, неоднократного вторжения и естественного разрушения.

При расчистке погребального помещения выяснилось, что лучшую сохранность имеют северный и южный угол (илл. 2; 3), хуже западный, и полностью разрушенным оказался восточный угол, где фиксировался грабительский лаз округлой формы. Достаточно плохо сохранилась юго-западная стенка.

Кирпичная кладка погребальной камеры выполнена из блоков размером 40x20x8-9; 38x20x11; 35x18x8; 30x23x11 см, положенных в 1,5 кирпича, непоследовательно чередующимися рядами ложковой и тычковой кладки через один и через два слоя (илл. 2; 3). Необходимо отметить отсутствие единого стандарта для кирпича и правил кирпичной кладки, что, видимо, ослабляло конструктивную прочность сооружения. Стены располагались под наклоном. Во всех углах сооружения находились столбы, вместе с соседними участками стен образующие ниши, в которых, вероятно, совершались погребения или устанавливался погребальный инвентарь. Подобные конструктивные особенности были и в мавзолеях Северного Тагискена, в частности, в мавзолее 5-а (Итина, Яблонский, 2001, рис. 15). Столбы, расположенные на расстоянии 0,8-1 м от углов, представляли собой выкладки подквадратной формы размером 0,6x0,6 м, сложенные из кирпича в четыре или шесть рядов. Расстояние между столбами и сам угол закладывался внахлест кирпичом, в результате чего получалось еще два угла, а погребальная камера принимала восьмиугольную форму. Столбы выступали на расстоянии от 0,3 м от стены и на высоте около 0,4-0,6 м образовывали навес над нишей. Высота сохранившейся кладки стен достигала 0,9-1,2 м.

Восточный угол сооружения полностью разрушен грабительским лазом диаметром 1-1,2 м. В южном и северном углах погребальной камеры фиксировались следы сильного воздействия огня, а на полу сооружения находились обгоревшие плахи длиной от 50 до 100 см. В северном углу на поверхности кирпичной кладки обнаружены остатки обгоревшей древесины и прокаленные фрагменты сосудов. Это остатки обгоревшего бревна, часть которого через бровку опускалась до дна сооружения и находилась среди кирпичных завалов на полу восточного сектора, исследованного в 2003 году. Из этой части бревна было взято 2 образца на радиоуглеродный анализ, показавший даты 3080 ± 45 СОАН 5492 и 3095 ± 35 СОАН № 5493 (Мерц, 2006, с. 76).

Видимо, данное сооружение, помимо сырцовый надстройки имело еще и деревянную конструкцию шатрового типа, которая была сожжена в процессе завершения погребальной процедуры, о чем свидетельствуют остатки обгоревших бревен, спускавшихся от углов сооружения, на поверхности которых сохранились выступающие овальные гнезда.

В северном углу погребальной камеры у северо-восточной стенки находилась выкладка в несколько кирпичей, которая вместе с выступом из северо-западной стенки, перекрытым угловым навесом из кирпичей, образовавшим небольшую нишу, видимо, составляла часть какого-то отсека, в котором были

обнаружены развалы двух сосудов и кости ног теленка. Именно в этом отсеке было скопление прокаленного докрасна грунта и остатки золистой массы с кусками обгоревшей древесины, тление которой в присыпанном состоянии при доступе кислорода создало огромную температуру, вызвавшую сильное прокаливание кирпичей пола, стен и оплавление стенок сосудов.

В западном углу погребальной комнаты находилась небольшая ниша, на дне которой лежала нижняя челюсть человека со следами сильного термического воздействия, а выше, среди обрушившихся плохо обожженных обломков сырцовых кирпичей и грунта – кость голени, береста и развал сосуда (рис. 4, 4). Остатки выступа высотой в 2 кирпича, перекрытого кирпичным навесом, под которым были обгоревшие деревянные плахи, обнаружены в южном углу сооружения. На плахах найдены две крупные бронзовые иглы с загнутым ушком (рис. 3, 1, 5). Под плахами находок не оказалось, следовательно, они изначально лежали на полу сооружения.

Пол сооружения был выложен кирпичом в два слоя, сильно разрушенным в его восточной и центральной части (илл. 2; 3). В северной части кирпичи пола хорошо сохранились, так как были сильно прокалены до красно-коричневого цвета. В центральной части они имели темно-коричневый цвет, в южной – серый. Поверх кирпичей, на полу южной части сохранилась обмазка глиной, на которой и находились все артефакты. Необходимо подчеркнуть, что первоначально сооружение было возведено только из сырцовых кирпичей, а уже впоследствии при совершении погребального обряда или через какой-то промежуток времени постройка была подожжена и подверглась термическому воздействию, в результате чего часть кирпичей стен была обожжена. Аналогичный акт сожжения погребальных построек как часть погребально-поминального ритуала был зафиксирован и в могильнике Северный Тагискен (Итина, Яблонский, 2001, с. 45-46).

Характер сохранности памятника говорит о том, что он подвергался неоднократному проникновению и разрушению. Если это был родовой многофункциональный склеп, то первые проникновения в него были еще в период его функционирования, затем после сожжения, когда был пробит пол в центральной и восточной части сооружения. И затем, когда был полностью разрушен его восточный угол. После второго проникновения целыми остались лишь северный и южный углы, где сохранилась двухслойная вымостка пола, а в южном секторе и глиняная обмазка пола, на которой находились развалы нескольких сосудов (илл. 4). То есть, неповрежденным участком является только южный угол, где были обнаружены обгоревшие плахи, уходящие под кирпичную конструкцию у юго-восточной стенки и развалы керамических сосудов. Восточный угол был разрушен полностью до основания, где вместе с кирпичной крошкой и обломками, было много фрагментов керамики. Здесь же обнаружена фаланга человеческого пальца.

В процессе археологических исследований сооружения 1 в раскопе № 2 было найдено 15 металлических предметов (рис. 3, 1-9), еще один предмет (рис. 3, 9) был найден за пределами раскопа на поверхности. Все изделия выполнены из цветного металла, вероятно бронзы, сильно корродированы, частично покрыты белой карбонатной коркой.

Игла, вес 2,8 г, длина 112 мм, диаметр сечения до 3 мм. Изделие изогнуто, покрыто слоем окисла. «Ушко» образовано путем загибания в петлю расплющенного кончика заготовки, с последующей обработкой места стыка. Длина отверстия 3x0,5 мм. Изделие корродировано (рис. 3, 1).

Игла, вес 1,8 г, длина 69 мм, диаметр сечения до 3 мм. Острые и «ушко» обломаны. Отверстие для нити было, по-видимому, пробито. Изделие сильно корродировано (рис. 3, 6).

Игла, вес 2,5 г, длина 68 мм, диаметр сечения до 4 мм. Острые обломаны, сама игла изогнута. «Ушко» образовано путем загибания расплющенного кончика заготовки в петлю, в последующем место стыка было обработано. Длина отверстия 2,5x0,5 мм. Изделие сильно корродировано (рис. 3, 5).

Скоба, вес 2,8 г представляет собою изделие в виде буквы П размером 25x19 мм, согнутое из четырехгранного стержня толщиной 3x3 мм. Края заострены путем расплющивания. Одна из частей скобы отогнута в сторону (рис. 3, 3).

Скоба, вес 3,8 г представляет собою изделие в виде буквы П размером 25x20 мм согнутое из четырехгранной проволоки толщиной 3x3 мм. Края заострены путем расплющивания. Изделие корродировано (рис. 3, 2).

Наконечник стрелы со скрытой втулкой, вес 4,7 г, длина 31 мм, диаметр втулки 7,5 мм. По краям проходят две узенькие лопасти, ширина пера 1,2 мм. Острые округлой формы. Изделие сильно корродировано, частично покрыто карбонатами (рис. 3, 4).

Бляшка, вес 3,9 г, состоит из двух дисков, соединенных между собою стержнем, внешний край которого расклепан. Внешний диск выпуклый диаметром 20 мм, толщиной 2 мм, с внутренней стороны по центру расположен стерженок диаметром 4 мм, высотой 8 мм. Диаметр внутреннего диска 10 мм, толщина 0,5 мм. Изделие корродировано (рис. 3, 8).

Бляшка, вес 1,4 г, состоит из двух дисков, соединенных между собою стержнем, внешний край которого расклепан. Внешний диск выпуклый, диаметром 14 мм, толщиной 0,5 мм, с внутренней стороны по центру расположен стерженок диаметром 2,5-3 мм, высотой 2,5 мм. Диаметр внутреннего диска 13x12 мм, толщина 0,2 мм. Изделие покрыто патиной (рис. 3, 9).

Бусы, 8 штук, находились в связке, общий вес составил 0,3 г. Изделия представляют собою свернутые из пластинок цилиндры, шириной от 1,5 до 6 мм и диаметром до 1,5 мм. Все предметы сделаны из тонкого листа толщиной 0,01 мм, корродированы (рис. 3, 7).

Среди полученного металлокомплекса прямые аналогии в синхронных памятниках находят следующие предметы:

Иглы круглые в сечении со свернутым ушком известны в Центральном Казахстане в могильнике Актопрак (Ткачев, 1989, рис. 3, 10), Бегазы, Бугулы (Маргулан, 1979, рис. 55, 2; 78, 5), Тегисжол, Темиркаш (Варфоломеев, 2007, с. 53, рис. 5, 7, 8), на Алтае на поселениях Калиновка 2, Крестьянское 2, Советский Путь 1, Рублево VI (Грушин и др., 2009, с. 89).

Бусы трубчовидные известны на памятниках Алтая Ближние Елбаны IV, Камышенка, Заковряшино 1, Плотинная (Грушин и др., 2009, с. 110).

Наконечник стрелы относится к типу продолговато листовидных наконечников со скрытой втулкой по классификации Н. А. Аванесовой (1991, с. 43, рис. 39, XIII; рис. 40, 51). В Восточном Казахстане подобные изделия известны в бегазинской ограде 22 могильника Измайловка (Ермолаева, 2012, рис. 61, 3), на руднике Асу-Булак (Арсланова, 1983, с. 12, рис. 1, 12-16) на поселении Мало-Красноярка (Черников, 1960, таб. XXXVI, 3), в Центральном Казахстане на поселении Кент (Варфоломеев, 2011, с. 238, рис. 25), на поселении Мыржик (Кадырбаев, Курманкулов, 1992, рис. 118, 7), на Алтае на поселении Чекановский Лог, Еловское (Грушин и др. 2009, с. 95). В Южном Приаралье аналогичные стрелы обнаружены в мавзолее 5 могильника Северный Тагискен (Итина, Яблонский, 2001, рис. 123, 7), на стоянке Чимбай 1, поселении Якке-Парсан (Итина, 1977, с. 158, рис. 77, 16-17). В целом, несмотря на существующие разногласия в датировке подобных изделий, существующие в литературе, наконечник из мавзолея 1 могильника Кара-Оба можно датировать в пределах XII-IX вв. до н.э. на основании радиоуглеродных дат с памятника (Мерц В. К., 2006, с. 76).

Бляшка, конструктивно близкая караобинским, происходит из могильника поздней бронзы Донгал в Центральном Казахстане (Евдокимов, Варфоломеев, 2002, рис. 17, 5).

Коллекция керамики, найденная в сооружении 1 могильника Караоба, достаточно представительна. В общей сложности из раскопа было получено 1993 фрагментов керамики, представляющих остатки не менее чем 30 сосудов. Основное скопление керамики находилось в южном углу сооружения в виде развалов сосудов, в основном, бегазинского типа (илл. 4).

Комплекс содержит 4 группы сосудов¹. Группа I – керамика валикового типа. Группа II – керамика бегазинского облика со штампованным орнаментом. Группа III – посуда типа андроновидных культур. Группа IV – сосуды земледельческой традиции, ручной лепки и вытянутые на гончарном круге.

Керамика валикового типа или саргаринско-алексеевская немногочисленна. Представлена горшечными формами и одним сосудом баночной формы (рис. 4, 12, 16, 17).

В исследованном сооружении количественно преобладает керамика группы II – бегазинского типа. Сосуды горшечной формы, небольших размеров с выделенной придонной частью, поверхность тулова сплошь покрыта орнаментом, выполненным фигурным штампом (рис. 4, 1,4,11,15). Шейка сосуда не орнаментировалась. Эта группа посуды близка сосудам, найденным в Северном Тагискене (Итина, Яблонский, 2001, рис. 82, 508, рис.106, 770) и в могильнике Дандыбай (Грязнов, 1952, с. 140, рис. 8, 8). Но ни в Тагискене, ни в бегазы-дандыбаевских могильниках нет сосудов, совершенно идентичных караобинским.

Андронидная керамика (рис. 4, 6-9, 14) украшена геометрическим орнаментом и находит аналогии в еловских, ирменских (Матющенко, 2001, с. 42, рис. 4, 5; с. 63, рис. 25, 1, Матющенко, 2004, с. 263, рис. 378, 7) и бегазы-дандыбаевских комплексах (Кызласов, Маргулан, 1950, с. 131, рис. 41, 4; Маргулан, 1979, с. 79, рис. 48).

Керамика земледельческой традиции – группа IV – подразделяется на две подгруппы. Подгруппу IVa формируют фрагменты крупных сосудов, изготовленных на гончарном круге быстрого вращения (рис. 3, 10, 11). Подгруппа IVб представлена сосудами горшечной формы с рифлением по всему тулову (рис. 4, 3,5,13). Если станковая неорнаментированная посуда с трудом поддается идентификации и может быть сопоставлена с аналогами из многих районов Средней Азии, то рифленая керамика находит аналогии в Северном Тагискене (Итина, Яблонский, 2001, рис. 64, 323, 324, 326, 327).

В целом керамический комплекс из Караобы, как и находки из металла можно датировать рубежными веками II-I тыс. до н.э., скорее всего концом II тыс. до н. э., что соответствует радиоуглеродным датам.

Таким образом, в 2013 г. в могильнике Караоба было исследовано сооружение 1, с погребальной камерой, углубленной в грунт более чем на 1,3 м, а стенки выложены сырцовыми блоками, частично обожженными в процессе горения верхней части сооружения, состоявшей, видимо, из деревянной конструкции. По типу сооружения погребальную камеру можно определить как цисту. Видимо, раскопанная погребальная постройка является частью большого погребального комплекса, аналогичного мавзолеям Северного Тагискена, в котором все сооружения наземного типа. В Караобе, видимо, такие мавзолеи тоже есть. Это сооружение, находящееся под холмом к востоку от исследованного нами объекта. Караобинский кирпичный мавзолей документирует существование сырцово-кирпичной архитектуры у населения Казахстанского Прииртышья в эпоху поздней бронзы, но со своей, местной спецификой, отражающей пережитки андроновской традиции возведения цист, сложенных из камня, который в данном случае в виду его отсутствия и с привнесением иной традиции, был заменен кирпичом. Параметры караобинских глиняных сырцовых и обожженных кирпичей – 40x20x8-9, 38x20x11, 35x18x8,

30x23x11 см – почти соответствуют размерам тагискенских – 45x30x8 см, 44x30x8-10, 44-48x23-24x8-10, 43-45x27x8 см (Итина, Яблонский, 2001, с. 21-30). Максимальные размеры погребальной постройки 1 могильника Караоба – 9x10 м – близки параметрам некоторых бегазы-дандыбаевских мавзолеев: могильник Бегазы, мавзолеей 1 – 9,6x9,6 м, мавзолеей 2 – 9,5x9,5 м; могильник Сангру 1, мавзолеей 1 – 9x10 м, мавзолеей 7 – 10x10 м (Маргулан, 1979, с. 72, с. 82, с. 112, с. 124). Аналогична и ориентировка караобинского и ряда бегазинских сооружений углами по сторонам света: могильник Сангру 1, ограда 7 (Маргулан, 1979, с. 124).

Наиболее остро стоит вопрос культурной принадлежности сооружения 1 могильника Караоба. Казалось бы, большое количество керамики группы 2 – бегазинской – определенно указывает на принадлежность памятника носителям бегазинской традиции сосудов со штампованным орнаментом. Однако бегазинская посуда никогда еще не встречена вне сопутствующих компонентов. Нет ни одного памятника, представленного только штампованной керамикой. Она всегда залегает в сопровождении керамики других типов: валиковой, станковой, андронидной. С каким из четырех выделенных типов посуды сооружения 1 можно отождествлять строителей караобинских мавзолеев? Очевидно, что ответ на этот вопрос потребует тщательного анализа всех имеющихся материалов по бегазы-дандыбаевской проблеме.

Не менее важным представляется и вопрос соотношения могильников Тагискен и Караоба. Техника и технология строительства, планировка сооружений, состав инвентаря и строительные особенности определенно указывают на сходство очень отдаленных памятников, первый из которых находится на левобережье Сырдарьи, а второй на правом берегу Иртыша. Очевидно, что строители тагискенских и караобинских мавзолеев принадлежали к одной культурной традиции, происхождение которой дискуссионно. Продолжение исследований бегазы-дандыбаевских и синхронно близких к ним древностей позволяет оптимистично смотреть на эту очень важную проблему истории Евразийских степей.

Түйін

2003 жылы В. К. Мерц бастаған Караоба обасының қазба жұмыстары 2013 жылы жалғастырылған. Ескерткіш Қазақстан Республикасының Шығыс Қазақстан облысы, Бесқарағай ауданы, Ертіс өзенінің оң жағында орналасқан. Қазба жұмыстар кезінде 9x10 м өлшемімен бір жерлеу ғимарат толық зерттелген. Ол шөп пен шымды блоктары қосылған шикі кірпіштен салынған. Жерлеу камераның өлшемі 5x4,5 м. Жерлеу камерасы ағаш жабыдымен жабылған, ал едені кірпіштен төселген. Жерлеу рәсімі аяқталған соң жерлеу камерасы өртеніп, ішкі қабырғаның кірпіштері күйдірілген. Жерлеу камера-

сында адамның жеке сүйектері, қола жебенің 2 ұшы, ұсақ қола заттар және 30 құмыралардың керамика бөліктері табылған. Керамика беғазы, сарғары-алексеевтік, андронидтық және станокты ыдыстарының бөліктерімен көрсетілген. Радиокарбондық даталауы негізінде кешеннің мерзімі – б.д.д. 11 ғ.

Примечание

¹Нумерация групп основана на предложенной М. П. Грязновым для керамики кургана 11 могильника Дандыбай (Грязнов, 1952)

Список источников и литературы

Аванесова Н. А. Культура пастушеских племен эпохи бронзы Азиатской части СССР (по металлическим изделиям). – Ташкент: ФАН, 1991. – 200 с.

Арсланова Ф. Х. Археологические находки в Казахстане // Бронзовый век степной полосы Урало-Иртышского междуречья. – Челябинск: Башк. ун-т, 1983. – С. 119-125.

Варфоломеев В. В. Погребения культуры валиковой керамики в урочище Темикаш // Кадырбаевские чтения. Материалы международной научной конференции. – Актобе: «ПринтА», 2007. – С. 50-57.

Варфоломеев В. В. Бегазы-дандыбаевская культура степей Центральной Евразии // Археология Казахстана в эпоху независимости: итоги, перспективы: Материалы международной научной конференции, посвященной 20-летию Независимости Республики Казахстан и 20-летию Института археологии им. А. Х. Маргулана КН МОН РК. – Алматы, 2011. Т. I. – С. 210-240.

Грушин С. П., Папин Д. В., Позднякова О. А., Тюрина Е. А., Федорук А. С., Хаврин С. В. Алтай в системе металлургических провинций энеолита и бронзового века. – Барнаул: Изд-во Алт. гос. у-та, 2009. – 160 с.

Грязнов М. П. Памятники карасукского этапа в Центральном Казахстане // СА. – XVI. – 1952. – С. 129-162.

Евдокимов В. В., Варфоломеев В. В. Эпоха бронзы Центрального и Северного Казахстана. Учебное пособие. – Караганда: Изд-во КарГУ, 2002. – 138 с.

Ермолаева А. С. Памятники предгорной зоны Казахского Алтая (эпоха бронзы – раннее железо). – Алматы, 2012. – 238 с.

Итина М. А. История степных племен Южного Приаралья (II – начало I тысячелетия до н. э.). – М.: Наука, 1977. – 240 с.

Итина М. А., Яблонский Л. Т. Мавзолеи Северного Тагискена. Поздний бронзовый век Нижней Сырдарьи. – М.: Издательская фирма «Восточная литература» РАН, 2001. – 295 с.

Кадырбаев М. К., Курманкулов Ж. Культура древних скотоводов и металлургов Сары-Арки (по материалам северной Бетпак-Далы). – Алма-Ата: Гылым, 1992. – 247 с.

Кызласов Л. Р., Маргулан А. Х. Плиточные ограды могильника Бегазы // КСИИМК. – XXXII. – 1950. – С. 126-136.

Маргулан А. Х. Бегазы-дандыбаевская культура Центрального Казахстана. – Алма-Ата: «Наука» Каз ССР, 1979. – 360 с.

Матюшенко В. И. Еловский археологический комплекс. Часть первая. Еловский I курганный могильник. – Омск: ОмГУ, 2001. – 62 с.

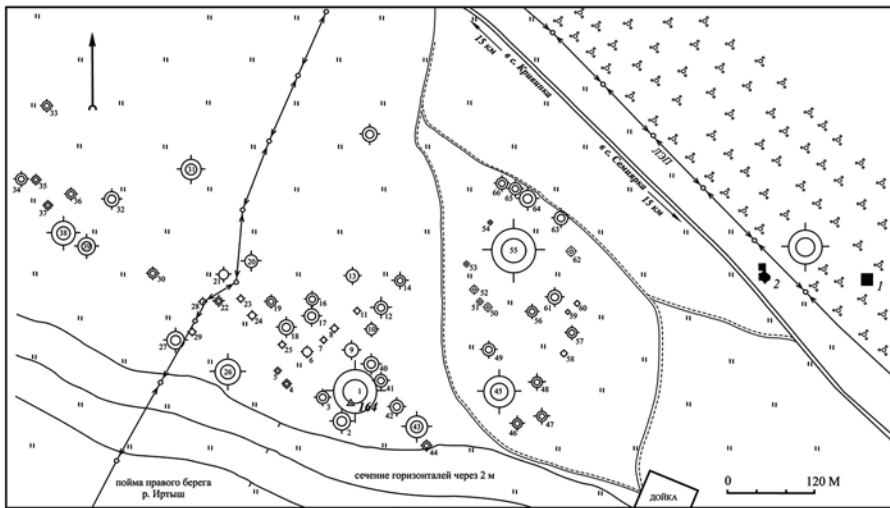
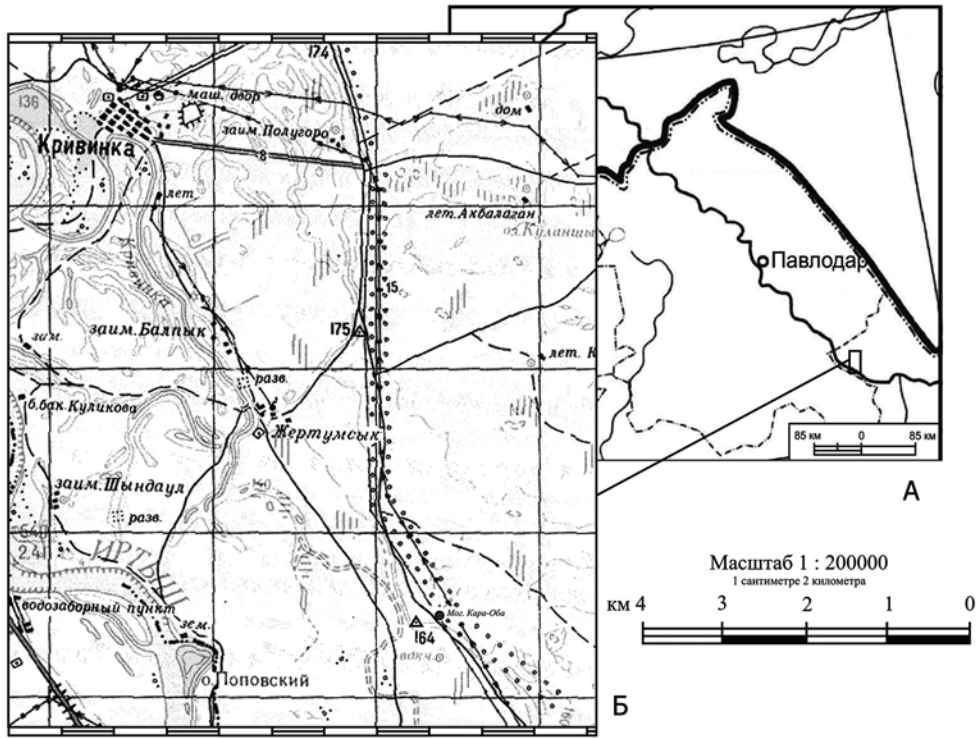
Матюшенко В. И. Еловский археологический комплекс. Часть вторая. Еловский II могильник. Доирменские комплексы. – Омск: ОмГУ, 2004. – 468 с.

Мерц В. К. Археологические исследования в Бескарагае // Алтай в системе металлургических провинций бронзового века. – Барнаул: Изд-во Алт. ун-та, 2006. – С. 73-82.

Мерц В. К. Бегазинский комплекс из Караоба (Семипалатинское Прииртышье) / Бегазы-дандыбаевская культура степной Евразии. Сб. научных статей, посвященный 65-летию Ж. Курманкулова. Отв. ред. А. З. Бейсенов. – Алматы, 2013. – С. 270-282.

Ткачев А. А. Новые погребальные памятники поздней бронзы и средневековья Сары-Арки // Вопросы археологии Центрального и Северного Казахстана. – Караганда: Изд-во Караганд. ун-та, 1989. – С. 85-113.

Черников С. С. Восточный Казахстан в эпоху бронзы. – МИА. – 88. – М.-Л., 1960. – 272 с.



■ 1 Раскоп № 1 - 2003 г.; 2 Раскоп № 2 - 2003 и 2013 г

Рис. 1. Могильник Караоба. А – местонахождение памятника на карте Казахстана; Б – местонахождение памятника на карте района; В – план памятника

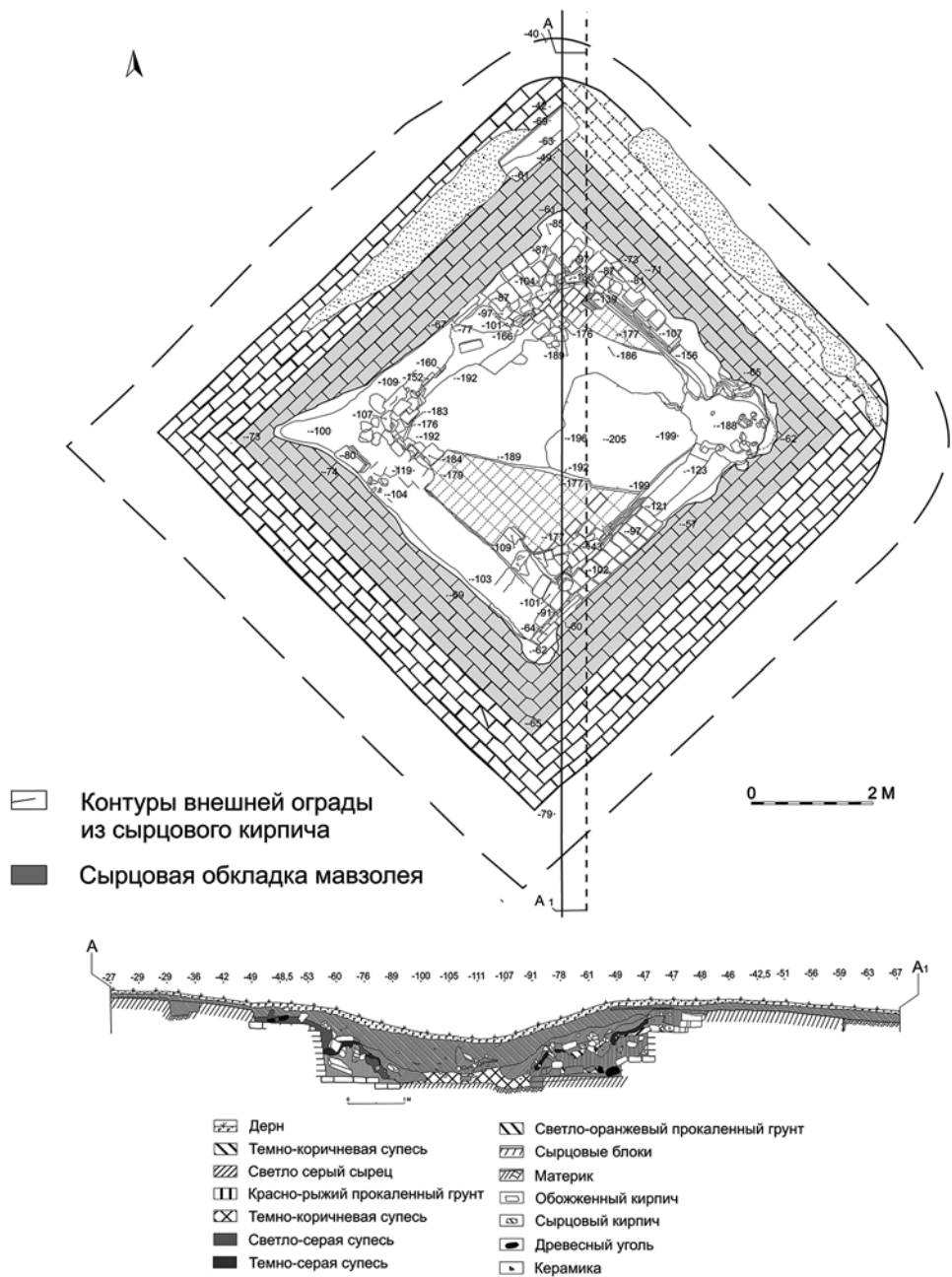


Рис. 2. Могильник Караоба. План и профиль сооружения 2

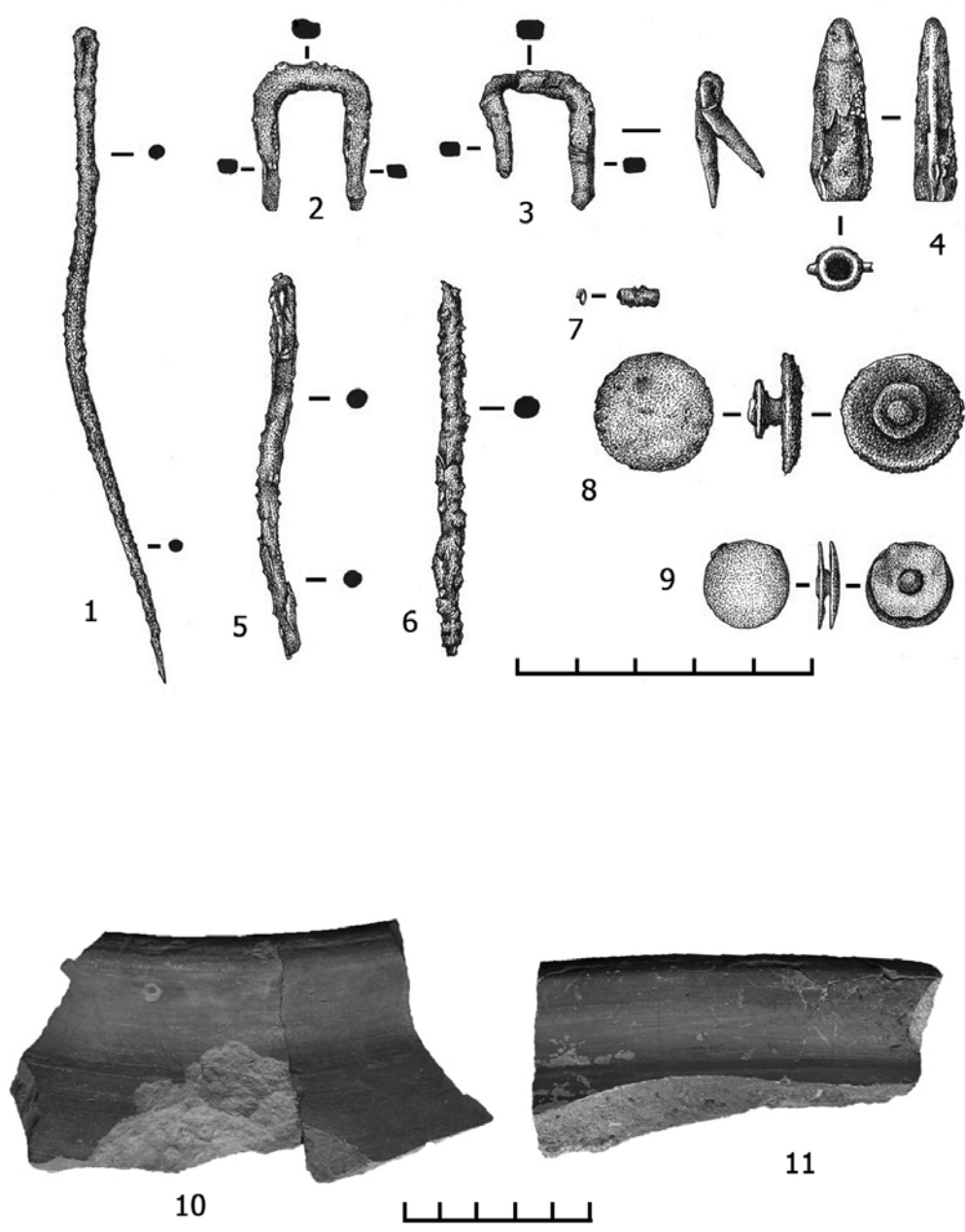


Рис. 3. Могильник Караоба. Инвентарь. 1-9 – бронза; 10,11 – керамика

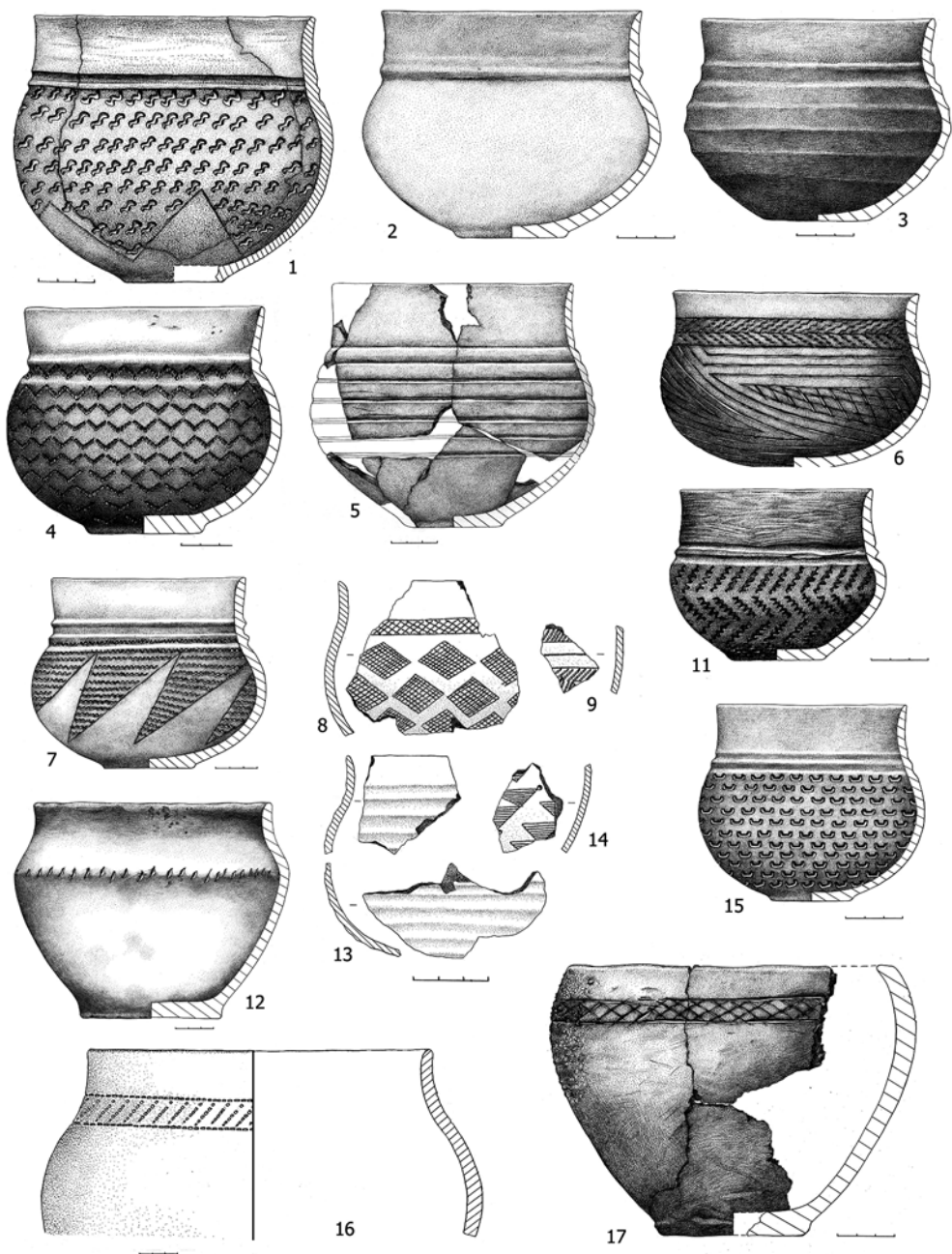


Рис. 4. Могильник Караоба. Типы керамики